

# 每日投资策略

## 大市展望 · 每日一股 · 行业速评

### 港股大市展望

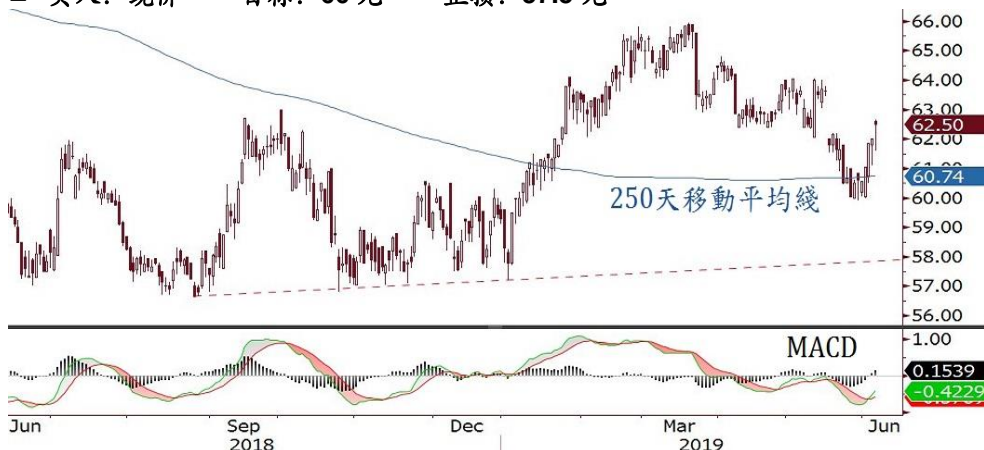
■ **憧憬美国减息，唯人民币贬值不利H股。**端午节期间，美国公布5月份非农职位增幅远逊预期，投资者对联储局减息预期进一步升温，刺激美股周五上升，三大指数均升逾1%。美国贸易代表处将对中国货品加征关税至25%的期限延长两周至6月15日，亦有助市场气氛。不过，人民币贬值压力重临，美元兑离岸人民币升穿6.94，恐会限制中资股表现。港股今日料随美股升，恒指有望升穿近一个月的阻力10天均线(27,080)，但除非中美关系短期内改善，估计恒指于裂口27,600至250天线(27,770)的区间有相当大阻力。今天中国将公布5月份进出口数据。

### 每日一股：长江基建(1038 HK)

■ **基本因素：**近一个月，市场对全球经济展望趋审慎，并对美国减息预期大幅升温。回顾上两次减息周期，恒指都下跌，主要反映经济及企业盈利疲弱，反而盈利较稳定的公用股逆市上升。今年以来不少公用股或高息股已大升，现时宜选估值仍吸引的。长江基建近月跑输大部份高息股，或因为长建有较多英国业务，贡献近半盈利，而文翠珊辞任英国首相，令英国脱欧更趋不明朗。不过，脱欧之后英国人仍要饮水、用电，以英镑计的收入应不太受影响。如果英镑贬值，收入换算为港元虽会减少，但其英镑借贷亦会减少，可视为自然对冲。长建上市22年以来，每年之派息金额都递增，今年预测股息率4.1厘，高于近五年平均的3.6厘，于利率见顶之际，更显吸引力。

■ **技术分析：**股价回落至250天线见支持。MACD线刚升穿讯号线，显示走势转强。上升轨58元料有强大支持。

■ **买入：现价 目标：66元 止损：57.5元**



资料来源：彭博及招银国际证券

### 经济及行业速评

■ **美国财长人行行长曾会面，静待月底习特会。**美国财长努钦表示，最近曾与中国人民银行行长易纲会面，为本月底G20峰会期间的“习特会”准备，进行了坦诚和具建设性的对话。努钦指出，如果中国想推进贸易协议，美国准备好再谈判，否则特朗普完全乐意再加中国商品关税。另外，努钦不预期中美双方会于习特会之前再有贸易磋商。

### 苏沛丰, CFA

电话: (852) 3900 0857

邮件: danielso@cmbi.com.hk

### 环球主要股市上日表现

	收市价	升 跌 (%)	
		单日	年内
恒生指数	26,965	0.26	5.73
恒生国企	10,334	-0.10	3.42
上证综指	2,828	-1.17	13.39
深证综指	1,464	-2.08	15.45
深圳创业板指数	1,416	-2.42	13.24
美国道琼斯	25,721	0.71	11.53
美国标普500	2,843	0.61	14.39
美国纳斯达克	7,616	0.53	15.66
德国DAX	11,953	-0.23	13.20
法国CAC	5,278	-0.26	12.82
英国富时100	7,260	0.55	7.81
日本日经225	20,774	-0.01	3.79
澳洲ASX 200	6,383	0.38	12.89
台湾加权	10,409	-0.50	7.01

资料来源：彭博

### 港股分类指数上日表现

	收市价	升 跌 (%)	
		单日	年内
恒生金融	37,648	0.33	6.65
恒生公用事业	14,811	-0.15	2.49
恒生地产	41,174	1.02	12.30
恒生工商业	60,910	0.54	5.38

资料来源：彭博

### 沪港通及深港通上日耗用额度

	亿元人民币
沪港通(南下)	2.7
深港通(南下)	1.8
沪港通(北上)	16.2
深港通(北上)	(3.1)

资料来源：彭博

## 招銀國際模擬港股投資組合

股份	代号	行业	本年度 预测市盈率	下年度 预测市盈率	股息率 (%)	买入价 (港元)	收市价 (港元)	总回报 (连股息)	占组合比重
長綫 (48%)	騰訊控股	700 科网	29.8	23.9	0.3	113.9	330.4	192.7%	9.5%
	領展房产基金	823 房产基金	32.9	30.5	2.8	46.04	96.90	134.5%	9.6%
	中国人寿	2628 保險	11.8	11.2	1.0	22.84	17.64	-20.6%	4.3%
	友邦保險	1299 保險	17.7	15.6	1.5	47.00	74.30	60.6%	8.4%
	汇丰控股	5 銀行	11.6	11.2	6.2	74.92	64.30	-5.6%	5.7%
	农业银行	1288 銀行	5.0	4.7	5.8	3.62	3.42	-5.6%	10.5%
短綫 (50.4%)	中信銀行	998 銀行	4.1	3.9	6.0	5.07	4.35	-14.1%	6.7%
	新天綠色能源	956 新能源	4.7	4.1	6.9	2.13	2.07	2.9%	6.1%
	中國中藥	570 醫葯	9.8	8.0	3.0	4.68	3.89	-16.9%	3.7%
	大家樂	341 餐飲	22.8	20.7	4.1	19.88	20.05	6.7%	6.6%
	三一國際	631 機械	8.6	6.9	3.7	2.99	2.67	-8.4%	5.0%
	安踏體育	2020 服裝	22.1	18.3	1.6	39.24	48.30	25.1%	6.0%
	希望教育	1765 教育	13.0	10.2	1.7	1.24	1.03	-16.7%	3.8%
	雅生活服務	3319 物業管理	13.3	10.1	1.4	13.06	11.88	-9.0%	5.1%
	中聯重科	1157 機械	9.9	8.6	6.2	4.96	4.54	-8.6%	4.1%
	鴻騰精密科技	6088 科技	9.3	8.1	2.3	4.56	3.00	-34.1%	3.1%
現金 (1.6%)									1.6%
組合整體回報 (由2014年1月13日成立起計)								<b>38.1%</b>	
組合整體回報 (2019年度)								<b>11.2%</b>	

数据来源：彭博、招銀國際證券 (截至2019年6月6日)

招銀國際證券于2014年1月13日成立模拟港股投资组合。每个交易日收市后，上载至招銀國際公司网页，客户登入帐户便可参阅。

以上模拟投资组合由招銀國際證券有限公司(“本公司”)设计，资料仅作参考之用，本公司对以上资讯的准确性和可靠性不能亦不会作任何保证或承担，并对基于该等资料或有关的错漏或延误而作出的任何决定或导致的损失或损害概不负责。

当中股票投资分为「中长线」及「短线」部分：

「中长线」部份为核心持股，占模拟投资组合较大比重(50%至70%)，主要投资基本因素良好及/或估值偏低之股票。预期买卖频率较低。

「短线」部份占模拟投资组合的比重较小(0%至50%)，主要投资预期短期内较具上升动力的股票。除了基本因素及估值，亦受消息、传闻、技术指标等等所影响。此部分可能波动性较高，亦未必适合中长线投资。

模拟投资组合仅属于非使用真实金钱之虚拟投资，不可作为或被视为以主事人或代理人身份邀请或提请任何人士作为证券买卖，亦不构成任何投资、法律、会计或税务方面的最终操作建议。模拟投资组合所提及的任何投资都可能涉及相当大的风险，且可能不适合所有投资者，并没有把任何个人的投资目标、财务状况和特殊需求考虑进去。过去的表现亦不代表未来的表现，未必对实际组合的未来表现有指示作用。本公司建议投资者独立评估投资策略，并咨询专业财务顾问以便作出投资决定。任何参考本模拟投资组合所作的投资决定，完全由投资者自己承担风险。

模拟投资组合所载资料，基于本公司认为可靠且已经公开的资料，本公司力求但不担保这些资讯的准确性、有效性和完整性。本公司可发布其它与模拟投资组合所载资料及/或结论不一致的报告。本公司、其附属或关联公司、董事、关联方或雇员，可能持有模拟投资组合内所述或有关之证券，并可能不时进行买卖，还可能与这些公司具有其他相关业务联系。因此，投资者应注意本模拟投资组合可能存在的客观性及利益冲突的情况，本公司将不会承担任何责任。

如需索取更多有关证券的资讯，可向我们联络。

## 招銀國際研究部覆盖股份

行业	公司名称	代码	评级	收市价	目标价	市值(亿元)	年结	市盈率		
				(当地货币)	(当地货币)	(当地货币)		FY0	FY1	FY2
房地产	万科	2202 HK	买入	28.00	35.48	3,435	12月	8.2	8.4	6.9
	中国海外	688 HK	持有	27.50	32.13	3,013	12月	6.7	6.7	6.1
	碧桂园	2007 HK	买入	10.54	16.49	2,283	12月	4.6	3.6	2.9
	华润置地	1109 HK	持有	32.65	33.18	2,263	12月	8.1	7.0	5.9
	龙湖	960 HK	持有	29.10	23.23	1,733	12月	7.2	5.5	4.4
	世茂	813 HK	买入	21.70	26.21	716	12月	5.8	5.3	4.8
	龙光	3380 HK	持有	11.58	12.16	635	12月	4.8	4.5	4.1
	雅居乐	3383 HK	买入	9.96	15.93	390	12月	5.5	4.7	4.2
	合景泰富	1813 HK	买入	7.96	11.82	253	12月	9.2	9.1	7.7
	奥园	3883 HK	买入	9.22	9.60	247	12月	3.9	3.5	2.8
	时代中国	1233 HK	买入	13.30	15.60	258	12月	3.4	4.0	3.2
	禹洲	1628 HK	买入	3.50	5.19	169	12月	6.9	5.7	4.8
	中骏置业	1966 HK	买入	3.36	4.56	139	12月	4.9	4.2	3.5
	中海宏洋	81 HK	买入	3.34	5.38	114	12月	9.0	5.7	4.2
	绿城服务	2869 HK	买入	6.06	7.50	168	12月	31.4	24.2	19.0
	雅生活	3319 HK	买入	11.88	17.50	158	12月	29.6	23.8	19.7
	中海物业	2669 HK	持有	3.61	3.33	119	12月	16.9	12.9	9.3
易居(中国)	2048 HK	买入	10.28	16.30	151	12月	6.0	7.2	6.5	
河北建设	1727 HK	买入	5.43	5.18	96	12月	11.2	9.2	7.9	
互联网	腾讯	700 HK	买入	330.4	420.0	31,456	12月	36.8	31.6	25.1
	阿里巴巴集团	BABA US	买入	154.2	218.4	4,015	3月	27.2	22.4	17.6
	百度股份	BIDU US	买入	109.8	215.6	384	12月	11.1	11.9	9.4
	陌陌公司	MOMO US	买入	30.54	45.00	63	12月	12.2	10.6	8.6
	欢聚时代	YY US	买入	74.8	98.5	59	12月	10.0	9.7	8.3
	IGG	799 HK	持有	8.73	11.00	111	12月	8.0	8.0	7.5
	汇量科技	1860 HK	买入	3.33	4.97	51	12月	21.3	10.7	6.1
同程艺龙	780 HK	买入	16.00	19.71	332	12月	26.6	18.5	14.2	
教育	睿见教育	6068 HK	买入	3.86	5.30	79	8月	22.3	17.0	14.3
	卓越教育	3978 HK	买入	2.49	3.70	21	12月	12.9	11.0	8.1
	中国新华教育	2779 HK	买入	2.50	3.71	40	12月	N/A	12.2	10.4
	希望教育	1765 HK	买入	1.03	1.65	69	12月	16.3	13.4	10.4
银行	工商银行	1398 HK	买入	5.57	7.60	22,370	12月	6.2	5.9	5.5
	建设银行	939 HK	买入	6.18	9.30	15,637	12月	5.6	5.3	4.9
	农业银行	1288 HK	买入	3.42	5.30	14,712	12月	5.2	5.0	4.8
	中国银行	3988 HK	买入	3.20	5.20	11,575	12月	5.0	4.6	4.2
	中信银行	998 HK	买入	4.35	5.90	2,909	12月	4.4	4.3	3.9
	交通银行	3328 HK	持有	6.22	6.40	4,882	12月	6.0	5.7	5.4
	民生银行	1988 HK	持有	5.58	6.20	2,960	12月	3.6	3.9	4.0
	中国光大银行	6818 HK	买入	3.40	4.60	2,202	12月	4.9	4.9	4.4
	中原银行	1216 HK	持有	2.00	2.58	402	12月	8.4	8.0	7.0
券商	中信证券	6030 HK	买入	13.88	21.80	2,558	12月	15.9	12.3	10.7
	广发证券	1776 HK	持有	8.72	13.70	1,000	12月	10.8	8.3	7.0
	HTSC	6886 HK	买入	11.98	18.60	1,596	12月	13.5	10.8	9.2
	中金公司	3908 HK	持有	13.78	18.90	578	12月	15.3	12.8	10.5
	中国银河	6881 HK	持有	4.07	4.80	880	12月	14.9	10.2	8.5
	中信建投证券	6066 HK	持有	5.56	8.20	1,718	12月	11.9	8.9	7.6
保险	中国太保	2601 HK	买入	28.95	40.52	3,221	12月	12.8	10.7	9.2
	中国人寿	2628 HK	买入	17.64	25.69	7,475	12月	39.5	13.2	11.2
	众安在线	6060 HK	持有	21.45	28.18	315	12月	亏损	亏损	亏损
	中国太平	966 HK	买入	19.32	30.25	694	12月	9.2	7.9	7.1
	新华保险	1336 HK	买入	34.15	47.37	1,517	12月	11.8	9.5	8.6
	中国人民保险	1339 HK	买入	3.03	4.22	3,717	12月	8.9	8.4	7.9
中国财险	2328 HK	持有	8.18	9.19	1,819	12月	10.3	8.9	8.2	

(下页续)

## 招銀国际研究部覆盖股份(续上页)

行业	公司名称	代码	评级	收市价	目标价	市值(亿元)	年结	市盈率		
				(当地货币)	(当地货币)	(当地货币)		FY0	FY1	FY2
其他金融	国银租赁	1606 HK	持有	1.60	1.90	202	12月	7.1	6.6	5.7
	中银航空租赁	2588 HK	持有	66.60	62.80	462	12月	9.6	8.4	7.7
	合和公路基建	737 HK	买入	3.73	5.21	115	12月	16.8	13.4	12.3
机械及设备	潍柴动力	2338 HK	买入	11.80	16.20	1,002	12月	12.2	10.4	9.7
	中国重汽	3808 HK	买入	14.52	18.00	401	12月	11.7	8.7	8.4
	中国龙工	3339 HK	持有	2.03	2.75	87	12月	6.6	6.2	5.6
	三一国际	631 HK	买入	2.67	4.52	83	12月	29.4	11.7	8.1
	中联重科	1157 HK	买入	4.54	5.83	444	12月	14.8	11.8	10.0
	兴达国际	1899 HK	卖出	2.07	1.95	31	12月	9.6	11.4	10.7
	津上机床中国	1651 HK	买入	8.01	13.30	31	3月	12.4	9.9	8.3
	新能源/公用	保利协鑫能源	3800 HK	持有	0.49	0.56	90	12月	4.0	71.9
	协鑫新能源	451 HK	持有	0.31	0.33	58	12月	N/A	9.5	5.5
	信义光能	968 HK	持有	3.95	4.00	318	12月	14.0	11.9	9.1
	龙源电力	916 HK	买入	5.03	6.90	404	12月	9.0	7.8	7.1
	华能新能源	958 HK	买入	2.18	2.80	230	12月	6.6	6.0	5.3
	金风科技	2208 HK	持有	8.05	9.25	487	12月	8.4	8.0	6.9
	华电福新	816 HK	买入	1.48	2.00	124	12月	5.4	4.7	4.1
	伟能集团	1608 HK	买入	2.88	4.16	74	12月	22.3	25.6	16.4
	新天绿色能源	956 HK	买入	2.07	3.20	77	12月	5.5	4.4	4.0
	天伦燃气	1600 HK	买入	7.91	10.76	78	12月	17.0	10.4	5.3
	大众公用	1635 HK	持有	2.86	4.15	200	12月	15.7	14.8	14.0
非必需消费	普拉达	1913 HK	持有	22.35	24.84	572	12月	31.3	22.7	23.3
	都市丽人	2298 HK	买入	2.08	3.10	47	12月	9.6	8.1	6.7
	好孩子国际	1086 HK	买入	1.80	4.27	30	12月	12.3	8.4	6.7
	荣威国际	3358 HK	买入	3.56	3.97	38	12月	11.2	8.9	6.6
	安踏体育	2020 HK	买入	48.30	55.53	1,297	12月	27.9	21.7	18.3
	大家乐	341 HK	买入	20.05	23.93	117	3月	25.4	22.7	20.9
	海底捞	6862 HK	买入	27.15	34.56	1,439	12月	76.9	44.8	33.8
	波司登	3998 HK	买入	1.90	2.45	203	3月	28.8	19.8	14.2
	李宁	2331 HK	持有	13.44	11.87	310	12月	40.5	30.1	23.2
	特步国际	1368 HK	买入	3.93	6.52	98	12月	11.7	10.5	9.3
	江南布衣	3306 HK	买入	13.46	17.22	70	6月	12.8	11.2	9.8
	中国利郎	1234 HK	买入	6.68	11.89	80	12月	9.4	7.9	6.8
	医药	石药集团	1093 HK	买入	11.52	20.80	718	12月	19.7	15.9
三生制药		1530 HK	买入	12.02	16.60	305	12月	30.8	23.0	18.2
中国中药		570 HK	买入	3.89	7.10	196	12月	11.5	10.0	8.0
绿叶制药		2186 HK	持有	5.50	7.70	180	12月	16.0	14.4	12.8
东阳光药		1558 HK	持有	35.60	41.20	161	12月	21.0	17.9	15.7
神威药业		2877 HK	买入	6.82	14.30	56	12月	11.0	9.1	7.5
康臣药业		1681 HK	买入	4.81	8.40	42	12月	7.8	7.2	6.4
昊海生物科技		6826 HK	买入	43.00	66.50	69	12月	13.4	10.9	9.0
瑞慈医疗		1526 HK	买入	1.30	2.80	21	12月	16.3	12.7	8.2
康华医疗		3689 HK	买入	5.61	13.10	19	12月	9.6	8.0	7.0
香港医思医疗		2138 HK	买入	5.22	6.27	51	3月	18.3	16.1	13.5
爱康医疗		1789 HK	买入	3.88	6.30	40	12月	24.4	24.4	18.0
必需消费		万洲国际	288 HK	买入	7.22	10.70	1,062	12月	13.0	10.3
	中国旺旺	151 HK	买入	5.73	7.40	712	3月	20.2	18.3	16.7

资料来源：彭博、招銀国际研究；截至2019年6月6日



## 免责声明及披露

### 分析员声明

负责撰写本报告的全部或部分内容的分析员，就本报告所提及的证券及其发行人做出以下声明：（1）发表于本报告的观点准确地反映有关于他们个人对所提及的证券及其发行人的观点；（2）他们的薪酬在过往、现在和将来与发表在报告上的观点并无直接或间接关系。

此外，分析员确认，无论是他们本人还是他们的关联人士（按香港证券及期货事务监察委员会操作守则的相关定义）（1）并没有在发表研究报告30日前处置或买卖该等证券；（2）不会在发表报告3个工作日内处置或买卖本报告中提及的该等证券；（3）没有在有关香港上市公司内任职高级人员；（4）并没有持有有关证券的任何权益。

### 招银国际证券投资评级

买入	: 股价于未来12个月的潜在涨幅超过15%
持有	: 股价于未来12个月的潜在变幅在-10%至+15%之间
卖出	: 股价于未来12个月的潜在跌幅超过10%
未评级	: 招银国际并未给予投资评级

### 招银国际证券行业投资评级

优于大市	: 行业股价于未来12个月预期表现跑赢大市指标
同步大市	: 行业股价于未来12个月预期表现与大市指标相若
落后大市	: 行业股价于未来12个月预期表现跑输大市指标

### 招银国际证券有限公司

地址: 香港中环花园道3号冠君大厦45楼

电话: (852) 3900 0888

传真: (852) 3900 0800

招银国际证券有限公司(“招银证券”)为招银国际金融有限公司之全资附属公司(招银国际金融有限公司为招商银行之全资附属公司)

### 重要披露

本报告内所提及的任何投资都可能涉及相当大的风险。报告所载数据可能不适合所有投资者。招银证券不提供任何针对个人的投资建议。本报告没有把任何人的投资目标、财务状况和特殊需求考虑进去。而过去的表现亦不代表未来的表现，实际情况可能和报告中所载的大不相同。本报告中所提及的投资价值或回报存在不确定性及难以保证，并可能会受目标资产表现以及其他市场因素影响。招银证券建议投资者应该独立评估投资和策略，并鼓励投资者咨询专业财务顾问以便作出投资决定。

本报告包含的任何信息由招银证券编写，仅为本公司及其关联机构的特定客户和其他专业人士提供的参考数据。报告中的信息或所表达的意见皆不可作为或被视为证券出售要约或证券买卖的邀请，亦不构成任何投资、法律、会计或税务方面的最终操作建议，本公司及其雇员不就报告中的内容对最终操作建议作出任何担保。我们不对因依赖本报告所载资料采取任何行动而引致之任何直接或间接的错误、疏忽、违约、不谨慎或各类损失或损害承担任何的法律风险。任何使用本报告信息所作的投资决定完全由投资者自己承担风险。

本报告基于我们认为可靠且已经公开的信息，我们力求但不担保这些信息的准确性、有效性和完整性。本报告中的资料、意见、预测均反映报告初次公开发布时的判断，可能会随时调整，且不承诺作出任何相关变更的通知。本公司可发布其它与本报告所载资料及/或结论不一致的报告。这些报告均反映报告编写时不同的假设、观点及分析方法。客户应该小心注意本报告中所提及的前瞻性预测和实际情况可能有显著区别，唯我们已合理、谨慎地确保预测所用的假设基础是公平、合理。招银证券可能采取与报告中建议及/或观点不一致的立场或投资决定。

本公司或其附属关联机构可能持有报告中提到的公司所发行的证券头寸并不时自行及/或代表其客户进行交易或持有该等证券的权益，还可能与这些公司具有其他相关业务联系。因此，投资者应注意本报告可能存在的客观性及利益冲突的情况，本公司将不会承担任何责任。本报告版权仅为本公司所有，任何机构或个人于未经本公司书面授权的情况下，不得以任何形式翻版、复制、转售、转发及或向特定读者以外的人士传阅，否则有可能触犯相关证券法规。

如需索取更多有关证券的信息，请与我们联系。

对于接收此份报告的英国投资者

本报告仅提供给符合(I)2000年英国不时修订之金融服务及市场法令2005年(金融推广)令(“金融服务令”)第19(5)条之人士及(II)属金融服务令第49(2)(a)至(d)条(高净值公司或非公司社团等)之机构人士，未经招银证券书面授权不得提供给其他任何人。

对于接收此份报告的美国投资者

本报告仅提供给美国1934年证券交易法规则15a-6定义的“主要机构投资者”，不得提供给其他任何个人。接收本报告之行为即表明同意接受协议不得将本报告分发或提供给任何其他人士。